

## CERAMICA MAIOLICA DESCOPERITA LA AEGYSSUS – TULCEA

Aurel Stănică

Cercetările arheologice de pe colnicul Hora, începute în anul 1959 și continuate cu mici întreruperi în perioada 1971-1998, au dus la dezvelirea anticului Aegyssus. Au fost cercetate o serie de complexe (locuințe, cuptoare, gropi menajere) cu niveluri de locuire din epocile romană, romano-bizantină și bizantină<sup>1</sup>. S-a constatat astfel că așezarea s-a înfiripat în epoca elenistică și a continuat până în prima jumătate a sec. VII p.Chr. După un hiatus de aproape trei secole, începând cu sfârșitul secolului al X-lea se constată o reluare a locuirii pe locul anticei cetăți<sup>2</sup>. Fortificația bizantină din acest punct va cunoaște o scurtă existență, deoarece la 1064 este distrusă definitiv de atacul uzilor<sup>3</sup>. Două secole mai târziu, în secolul al XIV-lea, reapar urme de locuire pe colnicul Hora<sup>4</sup>. Din păcate, locuirea din secolele XVIII – XIX, a distrus complexele medievale din secolul al XIV-lea, pe care le-a suprapus, motiv ce a făcut ca materialul arheologic medieval, reprezentat în exclusivitate din ceramică, să fie surprins în condiții nestratigrafice<sup>5</sup>.

În depozitul Muzeului de Istorie și Arheologie Tulcea, am identificat, printre fragmentele ceramice otomane descoperite la *Aegyssus* – Tulcea, două fragmente care nu fac parte din această categorie.

### Catalog

1. Aeg. '76, Extramuros, S I, □ 7, -1,40-1,50, inv. 31 499, fragment cană, L = 7, 23 cm, l = 5,17 cm, grosime perete = 5cm. (Pl. I).
2. Aeg. '76, M<sub>2</sub>d, N<sub>2</sub>a, N5, la est de șanțul de demantelare, inv. 31 079, fragment cană (fund drept), Ø = 10 cm, h = 3,4 cm, grosime la bază = 6,8 cm, grosime perete = 6,2 cm. (Pl. II).

Cele două fragmente sunt din pastă omogenă, poroasă, de culoare bej, acoperite la exterior cu smalt alb, opac și pictate cu albastru cobalt. În mod sigur fragmentele provin de la căni smălțuite, cu corpul globular și fundul drept, decorate cu traverse sau motivul „scării”, ce formau un medalion central, încadrat de motive vegetale stilizate.

Fragmentele fac parte din grupa ceramicii de import maiolica, produse la Faenza.

Cuvântul „faianță” își trage originea de la Faenza<sup>6</sup>, un mic orașel din Italia, aproape de Bologna, situat la poalele Munților Apenini, care a fost, începând cu secolul al XV-lea, un centru

---

<sup>1</sup> Baumann 1975, 223; Opaît 1977, 307-311; Vasiliu, Mănușu-Adameșteanu 1984, 143-150; Mănușu-Adameșteanu 1993, 439-454; Mănușu-Adameșteanu 1995, 363-371.

<sup>2</sup> În urma cercetărilor din anii 1993 – 1995 a fost descoperit un tronson din zidul fortificației bizantine.

<sup>3</sup> Vasiliu, Mănușu-Adameșteanu 1984, 150; Mănușu-Adameșteanu 1995, 363; Mănușu-Adameșteanu 2001, 58-59.

<sup>4</sup> Oberländer-Târnoveanu 1980, 512; Mănușu-Adameșteanu 1991, 585; Mănușu-Adameșteanu 1995, 565.

<sup>5</sup> Mănușu-Adameșteanu 1993, 440.

<sup>6</sup> Axis 1999 (2), 353; Axis 1999 (3), 1120.

renumit pentru fabricarea ceramicii a cărei difuziune în Europa a fost favorizată în perioada Renașterii. Istoricii au rezervat denumirea de faianță ceramicii produsă la Faenza<sup>7</sup>.

Cuvântul „maiolica” (maiolique) este un sinonim pentru faianța<sup>8</sup>. Acesta a apărut la sfârșitul secolului al XV-lea în Italia și desemna pe atunci ceramica – faianța – cu lustru metalic ce era importată din Spania, de la Malaga și Valencia. În Italia, termenul de maiolica a fost utilizat prin extensie, în manieră generală pentru toată faianța<sup>9</sup>. În Franța și alte țări europene, termenul desemna în special faianța italiană din Renaștere<sup>10</sup>.

Pe teritoriul României, ceramica italiană este documentată prin descoperirile făcute în orașele medievale de la Piuia Pietrii (Orașul de Floci)<sup>11</sup>, Baia<sup>12</sup> și Troțuș<sup>13</sup>. La Piuia Pietrii, în inventarul unei locuințe din secolul al XVI-lea<sup>14</sup> a fost descoperită o „cană cu gura trilobată, corpul globular și fundul drept (...). Ca decor, vasul are un medalion central, de formă ovală, marcat de un galon decorativ străbătut pe mijloc de un șirag de traverse. Medalionul este încadrat de un motiv vegetal. Aceste ornamente sunt realizate cu albastru”<sup>15</sup> (Pl. III). Cana este specifică atelierelor ceramice de la Faenza și face parte din grupa ceramicii de import – maiolica. De asemenea, ceramica italiană este documentată la Piuia Pietrii și prin alte descoperiri<sup>16</sup>.

În urma cercetărilor arheologice din orașul medieval Baia a fost descoperită o cană, datată în secolul al XV-lea, „de dimensiuni mijlocii (...) de factură sudică sau orientală, lucrată din caolin alb-gălbui. Forma este simplă, cu buza înaltă și evazată, cu corpul lărgit spre buza bine profilată. Toarta, frumos modelată, specific orientală, este prinsă de buză și de parte bombată a cunii. Aceasta a fost pictată înainte de smălțuire cu un motiv vegetal de culoare albastră, glazura transparentă având o nuanță alb-gălbuie”<sup>17</sup>.

La Tg. Troțuș în inventarul unei locuințe din secolele XV-XVI, s-au descoperit fragmente ceramice de import, lucrate din pastă fină, de caolin, „decorate la exterior cu benzi de linii albastre și cu benzi de linii verzi, încadrate de diverse motive florale și vegetale”<sup>18</sup>.

În Italia și bazinul Mării Mediterane, ceramica italiană maiolica cu motivul „scării”, datată în ultima jumătate a secolului al XV-lea și prima jumătate a secolului al XVI-lea, este bogat reprezentată în cadrul descoperirilor arheologice din Italia sau Creta<sup>19</sup>.

Pe baza analogiilor cu materialele descoperite în Italia, Creta, Piuia Pietrii și Baia pledăm pentru o datare a celor două fragmente de ceramică italiană maiolica, descoperită la Aegyssus-Tulcea, în secolul al XVI-lea.

<sup>7</sup> Axis 1999 (2), 353; Axis 1999 (3), 1120.

<sup>8</sup> Giacomotti, Fourest 1992, 236.

<sup>9</sup> Hill, Hassan 1991, 168-169; Clot 1993, 260, anexa 5; Fourest 1964, 5-25; Giacomotti, Fourest 1992, 237; Goldschmidt *et alii* 1992, 734; Cruzet 1992, 831-832.

<sup>10</sup> Giacomotti, Fourest 1992, 236.

<sup>11</sup> Rădulescu *et alii* 1982, 148, fig. 12; 144, 148, Fig. 12/ a, b

<sup>12</sup> Neamțu, Neamțu, Cheptea 1982, 225, fig. 98/9.

<sup>13</sup> Artimon 2003, 104, 150, 331, fig. 33/5,8,12.

<sup>14</sup> [http://www.cimec.ro/Arheologie/orasul\\_de\\_floci/ceram/index.html](http://www.cimec.ro/Arheologie/orasul_de_floci/ceram/index.html). În lucrări mai vechi, vasul este datat în secolul al XVII-lea, Rădulescu *et alii* 1982, 148, Fig. 12/ a, b.

<sup>15</sup> Rădulescu *et alii* 1982.

<sup>16</sup> Mihai 1997, 279.

<sup>17</sup> Neamțu, Neamțu, Cheptea 1982, 225, fig. 98/9.

<sup>18</sup> Artimon 2003, 104, 150, 331, fig. 33/5,8,12.

<sup>19</sup> Hann 1989, 232, fig. 9; Rackham 1952, pl. 27/B; Liverani 1969, pl. 8/A, B.

Prezența la Tulcea a ceramicii maiolica produsă la Faenza atestă intensele schimburi comerciale din regiunea gurilor Dunării.

\*

În mod sigur, pe Dunăre, pe Mare sau pe „drumul turcesc”<sup>20</sup>, care venea de la Istanbul și ajungea la Tulcea<sup>21</sup>, pe drumurile din Țara Românească sau Moldova, negustorii au transportat o serie de produse occidentale, printre care și ceramica italiană – maiolica.

### Bibliografie

- Alexandrescu-Dersca, M.M. 1969, *Quelques données sur le ravitaillement de Constantinople au XVI-e siècle*, în *Actes du Congrès International d'Études Sud-Est Européen*, III, Sofia.
- Alexandrescu-Dersca Bulgaru, M.M., 1977, *Aspecte ale vieții economice din porturile și schelele Dobrogei în secolele XV-XVII*, Peuce 6, 259 - 269.
- Artimon, A., 2003, *Orașul medieval Troțuș în secolele XIV-XVII. Geneză și evoluție*. Bacău.
- Axis 1999, L'Univers documentaire. Hachette. s.v. *Les céramiques européennes. La faïence*, II, 353-355.
- Axis 1999, L'Univers documentaire. Hachette. s.v. *Maiolica*, III, 1120-1121.
- Baumann, V. H. 1975, *Noi mărturii istorice rezultate dintr-un sondaj arheologic*, Peuce 4, 213-232.
- Clot, A. 1993, *Civilizația arabă în vremea celor 1001 de nopți*, București.
- Giacomotti, J., Forest, H.P. 1992, s.v. *Faïence*, *Enciclopedia Universalis*, IX, Paris, 236-239.
- Goldschmidt, D.L., Paul-David, M., Fay, A., Brunet, M. 1992, s.v. *Porcelaine*, *Enciclopedia Universalis*, XI, Paris, 733-737.
- Cruzet, C., 1992, s.v. *Poterie*, *Enciclopedia Universalis*, XVIII, Paris, 829-833.
- Fourest, F. H. 1964, *La Maiolica in Europa*, Novara.
- Hann, M. 1989, *Byzantine and postbyzantine pottery from the Greek-Swedish excavations at Khania, Crete*, BCH, Suppl. 18, 227-232.
- Hill, D.R., Hassan, A.Y. 1991, *Sciences et techniques en Islam. Une histoire illustrée*, Paris.
- Inalcik, H. 1996, *Imperiul otoman. Epoca clasică 1300-1600*, București.
- Mănucu-Adameșteanu, Gh. 1991, *Cronica descoperirilor monetare din nordul Dobrogei (III)*, Peuce 10, 575-587.
- Mănucu-Adameșteanu, Gh. 1993, *Considerații finale asupra locuirii medievale (sec. XIV-XV) de la Aegyssus, jud. Tulcea*, Materiale 18, Partea II, 439-454.
- Mănucu-Adameșteanu, Gh. 1995, *Raport final asupra locuirii timpurii de la Aegyssus-Tulcea*, Peuce 11, 363-372.

<sup>20</sup> În secolul al XVI-lea, porturile de la gurile Dunării – Chilia, Tulcea, Isaccea, Măcin, Brăila –, erau vizitate de negustorii armeni, greci, albanezi, tătari, otomani, evrei, raguzani sau din Țările Române, implicați în comerțul de tranzit din Balcani; Inalcik 1996, 233-239; Popescu 1995, 255 - 278; Țvetcova 1971, 110 – 115.

<sup>21</sup> Nistor 1912, 21 – 22.

- Mănucu-Adameșteanu, Gh. 2001, *Istoria Dobrogei în perioada 969-1204. Contribuții arheologice și numismatice*, București.
- Mihai, D. 1997, *Ceramica de Iznik descoperită la Orașul de Floci, Jud. Ialomița*, CA 10, 277-289.
- Nistor, I. 1912, *Handel und Wandel in der Moldau bis zum Ende des 16. Jahrhunderts*, Cernăuți.
- Oberländer-Târnoveanu, E. 1980, *Cronică descoperirilor monetare din nordul Dobrogei*, Peuce 8, 499-513.
- Opaiț, A. 1977, *Aegyssus'76 – Raport preliminar*, Pontica 10, 307-311.
- Popescu, A. 1995, *Circulația mărfurilor la Dunărea de Jos reflectată în Kanunname-le (a doua jumătate a secolului al XVI-lea)*, RI 6, 3-4, 255- 278.
- Rackham, B. 1952, *Italian Maiolica*, Faenza.
- Rădulescu, V., Chițescu, L., Păunescu, A. 1982, *Cercetările arheologice de la Piua Pietrii (Orașul de Floci), jud. Ialomița*, CA 5, 129-158.
- Țvetcova, B. 1971, *Regimul schimbului economic dintre teritoriile de la nord și sud de Dunăre în secolul al XVI-lea, în Relații româno-bulgare de-a lungul veacurilor (sec. XII-XIX)*, I, București.
- Vasiliu, I., Mănucu-Adameșteanu, Gh. 1984, *Considerații finale asupra locuirii feudal-timpurii (sec. X-XI) de la Aegyssus-Tulcea (Campaniile 1959-1980)*, Peuce 9, 143-155.

*La céramique maiolica découverte à Aegyssus – Tulcea**Résumé*

*Les recherches archéologiques entreprises dans la cité Aegyssus – Tulcea, commencées en 1959 et continuées avec de courtes interruptions, par les fouilles de la période 1971-1998.*

*Malheureusement, l'habitat des XVIII<sup>e</sup> et XIX<sup>e</sup> siècles a détruit les complexes médiévaux de la période du XIV<sup>e</sup> siècle, raison pour laquelle le matériel archéologique médiéval – en spécial la céramique – se trouve, plusieurs fois, dans les conditions nonstratigraphiques.*

*Dès les fouilles plus anciennes provient deux fragments en pâte homogène beige, couverte d'émail blanc, opaque et peinte au bleu cobalt.*

*Ce sont des fragments proviennent des crouches dont le corps globulaire et le fond droit sont décorés avec des traverses au motif de „l'échelle” qui forment un médaillon central, encadré des motifs végétaux stylisés et qui appartiennent au groupe de céramique d'importation maiolica, produite à Faenza.*

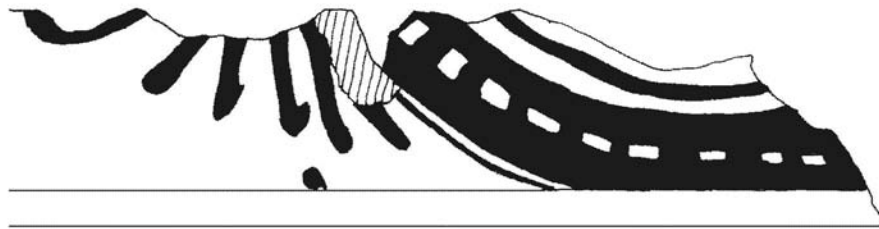
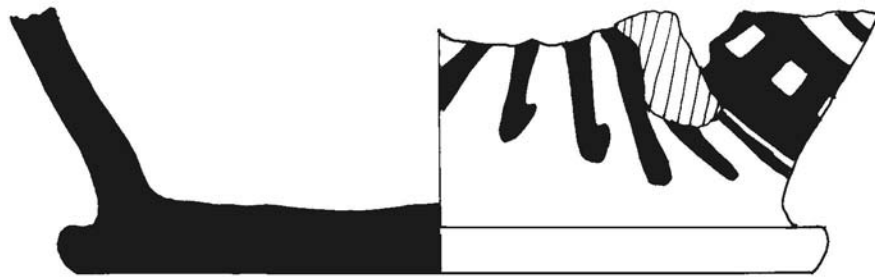
*Conformément aux analogies avec les matériaux découverts à Piuia Pietrii (Oraşul de Floci), Baia (dép. de Suceava), Trotuş (dép. de Bacău), en Crète (Khania) et en Italie, on plaide pour la datation des deux fragments de céramique maiolica, découverts a Aegyssus – Tulcea, au XVI<sup>e</sup> siècle.*



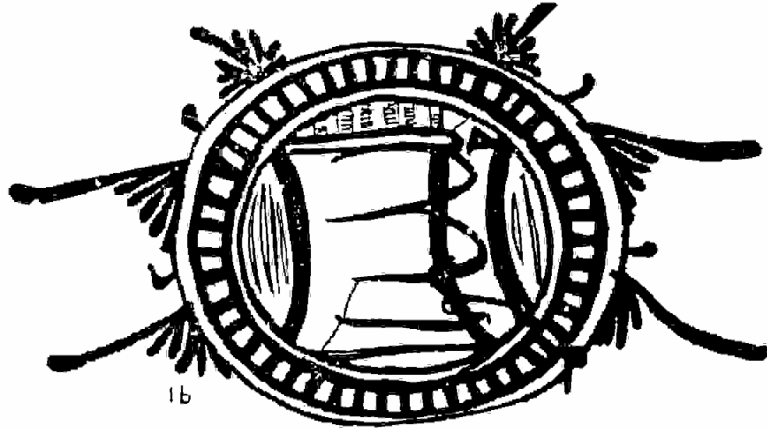
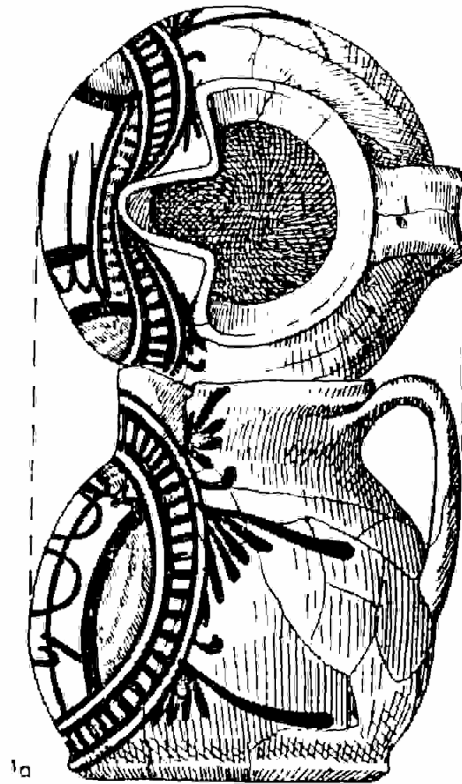
0 1 2 cm



Pl. I. Ceramică maiolica. Fragment 1  
*Pl. I. La céramique maiolica. Fragment no 1*



Pl. II. Ceramică maiolica. Fragment 2  
*Pl. II. La céramique maiolica. Fragment no 2*



Pl. III. Cană cu gură trilobată descoperită la Piuș Pietrii, sec. XVI / *Crouche avec le bord trilobé découvert à Piuș Petrii, XVI<sup>e</sup> siècle (apud Rădulescu et alii 1982, fig. 12)*